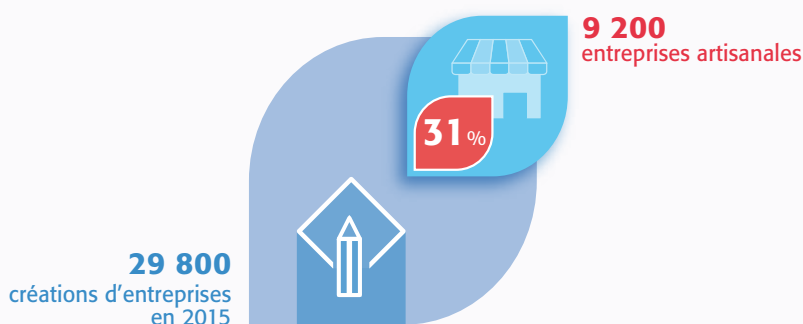


Un entrepreneur sur trois est un artisan

31 % des entreprises créées en 2015 sont artisanales

En 2015, 9 200 entrepreneurs ont choisi l'artisanat pour créer leur entreprise, soit 31 % des entreprises créées en région. Le taux est plus élevé dans la Meuse et les Vosges (38 %) et moindre dans le Haut-Rhin (24 %) (moyenne nationale : 30 %).

Créations d'entreprises artisanales en 2015

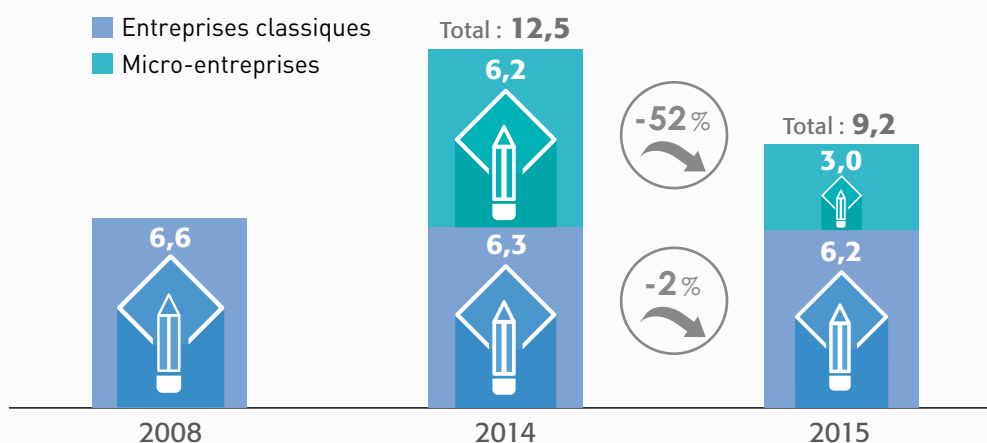


Source : INSEE, base de données « démographie des entreprises ». Ensemble des entreprises artisanales, traitement ISM.

Moins d'installations en micro-entreprise en 2015

En 2015, le nombre d'installations en micro-entreprise baisse (-52 % par rapport à 2014) et devient minoritaire dans l'artisanat : saturation des marchés, perte d'attractivité du régime ? De même, les créations d'entreprises « classiques » diminuent sensiblement (départements des Vosges -17 %, de Meurthe-et-Moselle -10 % et de la Moselle -8 %), contrairement à la tendance nationale (+5 %).

Évolution du nombre d'entreprises artisanales créées (en milliers)

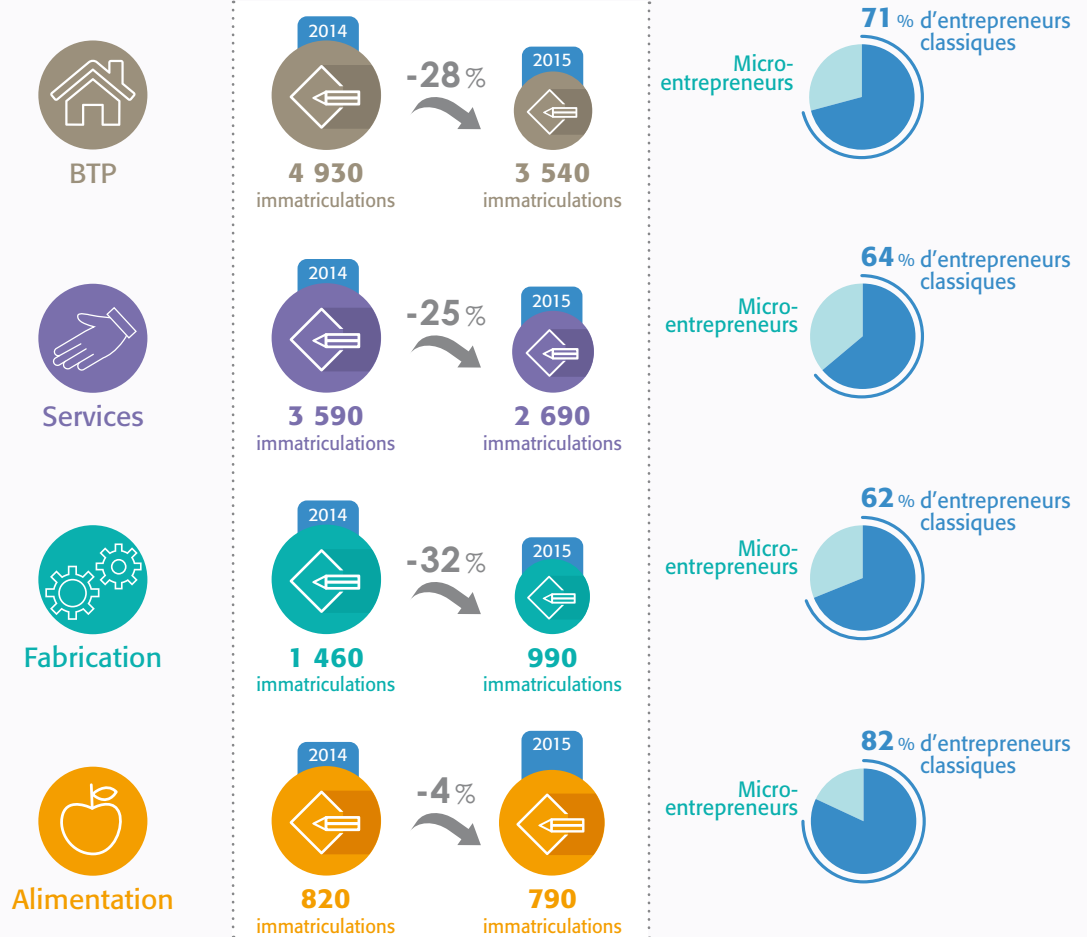


Source : INSEE, base de données « démographie des entreprises ». Ensemble des entreprises artisanales, traitement ISM.

Baisse des immatriculations dans tous les secteurs d'activités

En 2015, le nombre d'immatriculations recule dans l'ensemble des secteurs. La baisse est plus faible dans l'alimentation (-4 %). Dans ce secteur, 82 % des créations sont des entreprises classiques (80 % pour la France).

Évolution des immatriculations par secteurs et part des entrepreneurs classiques dans les créations

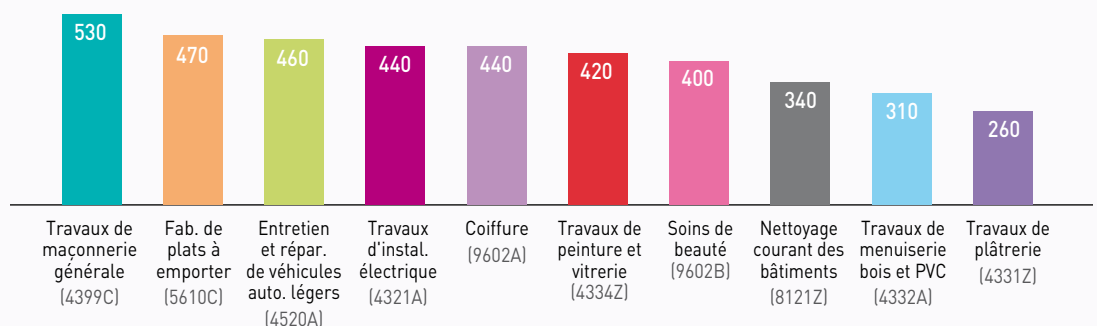


Source : INSEE, base de données « démographie des entreprises ». Entreprises dont l'activité exercée est principalement artisanale, traitement ISM.

Top 10 des activités d'installation

En 2015, les activités artisanales enregistrant le plus grand nombre de créations d'entreprises sont : les travaux de maçonnerie générale, la fabrication de plats à emporter et l'entretien-réparation de véhicules automobiles. Deux activités ne figuraient pas dans le palmarès en 2005, la fabrication de plats à emporter et le nettoyage des bâtiments.

Top 10 des activités d'installation artisanale en 2015 et nombre d'immatriculations



Source : INSEE, base de données « démographie des entreprises ». Ensemble des entreprises artisanales, traitement ISM.

Des activités à forte concentration de micro-entrepreneurs

27 200 micro-entrepreneurs sont affiliés en 2015 dans les activités artisanales, 80 % exercent une activité du BTP ou de services. Selon l'ACOSS, 60 % environ déclarent un chiffre d'affaires.

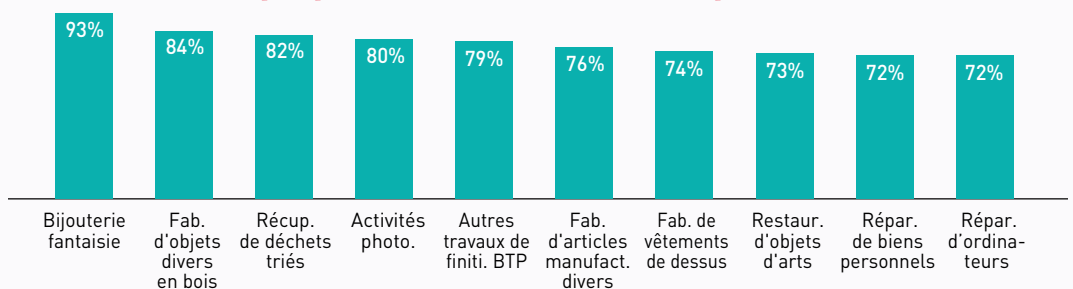
Nombre et part des micro-entrepreneurs

Secteurs de l'artisanat	Micro-entrepreneurs affiliés au RSI	Part parmi les chefs d'entreprises indépendants
Alimentation	500	12 %
BTP	11 150	39 %
Fabrication	4 860	47 %
Services	10 710	44 %

Source : RSI, indépendants affiliés au RSI dans le périmètre des activités artisanales (hors conjoints collaborateurs).

La part des micro-entrepreneurs représente plus de 70 % des chefs d'entreprises dans certaines activités.

Activités exercées par plus de 70 % des micro-entrepreneurs

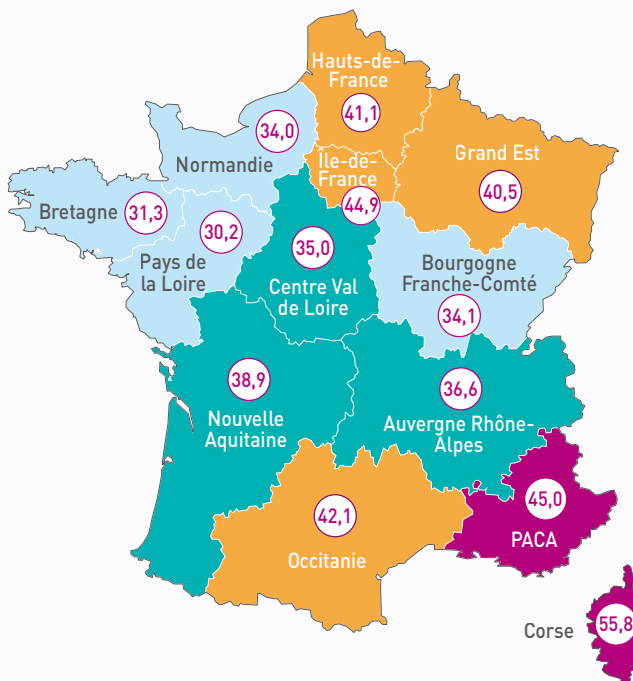


Source : RSI, indépendants affiliés au RSI dans le périmètre des activités artisanales (hors conjoints collaborateurs).
Clé de lecture : 88 % des indépendants de l'activité fabrication de bijoux fantaisie sont des micro-entrepreneurs.

Part des micro-entrepreneurs par région

Le régime micro-entrepreneur a conduit à une recomposition du tissu artisanal. Dans le Grand Est, 40,5 % des chefs d'entreprises indépendants sont désormais des micro-entrepreneurs (moyenne nationale : 38,5 %).

Part des micro-entrepreneurs dans les activités artisanales en 2015



Source : RSI – micro-entrepreneurs cotisants au RSI et administrativement actifs dans les activités artisanales (hors conjoints collaborateurs), hors 5610C et 4781Z – traitement ISM.

Le « baromètre de l'artisanat » est réalisé par l'Institut Supérieur des Métiers avec le soutien de MAAF. Publié 5 fois par an, ce baromètre met en avant les grandes tendances d'évolution du secteur de l'artisanat dans ses différentes composantes économiques et sociales (caractéristiques des dirigeants, des entreprises, des emplois, selon les secteurs, les territoires).

Sources : les données du baromètre sont issues de l'exploitation, par l'Institut Supérieur des Métiers, de fichiers de données nationaux (INSEE, ACOSS-URSSAF, Banque de France, DEPP, etc.) sur le champ de l'artisanat.